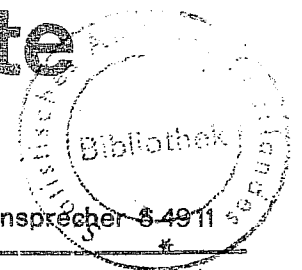


Statistische Berichte

des Statistischen Amtes des Saarlandes

Saarbrücken 1, Hardenbergstraße 3.

Fernsprecher 5 49 11



*) H I I - m 11/65

Ausgegeben am 17. Januar 1966

Strassenverkehrsunfälle im November 1965

Im Monat November 1965 ereigneten sich im Saarland 1 821 Strassenverkehrsunfälle. Diese Zahl lag wohl aufgrund des früh einsetzenden Winterwetters um 13 bzw. 15 % über den für Oktober 1965 bzw. November 1964 festgestellten. Bei 1.362 Unfällen entstand nur Sachschaden (einschliesslich 840 sogenannte Bagatellunfälle), während bei 459 Unfällen auch Personen zu Schaden kamen.

Im November stieg die Zahl der reinen Sachschadensfälle um 23,8 % gegenüber Oktober 1965 und um 25,8 % gegenüber November 1964 an, jedoch ereigneten sich 9,3 % weniger Unfälle mit Personenschaden als im Vormonat und 8,9 % weniger als im November 1964.

Insgesamt verunglückten im Berichtsmonat 631 Personen im Strassenverkehr; davon wurden 22 Menschen so schwer verletzt, dass sie an den Unfallfolgen starben; 211 Personen mussten in Krankenhäuser eingeliefert werden und 398 Verkehrsteilnehmer wurden leicht verletzt.

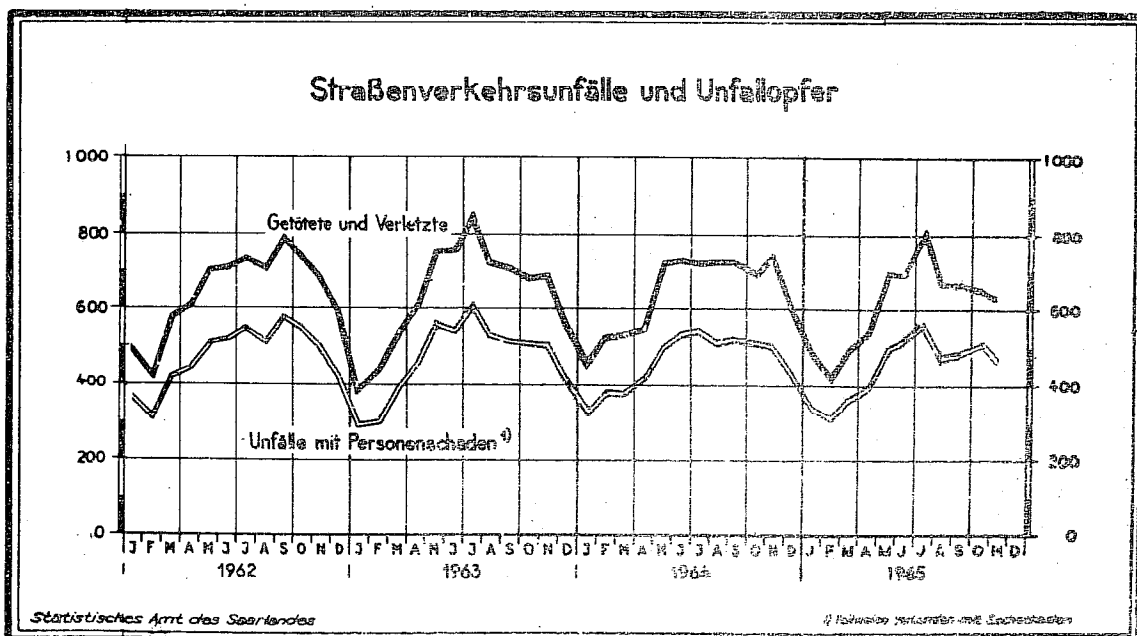
Die Zahl der Verunglückten ging um 15 % gegenüber dem Vorjahresmonat zurück. Nach den Unfallfolgen wurden 29 % weniger Verkehrstote, 8 % weniger Schwer- und 17 % weniger Leichtverletzte als im vorjährigen November registriert.

Auch im Vergleich zum Oktober 1965 war die Zahl der Verunglückten geringer, wobei bemerkenswert erscheint, dass die Zahl der tödlich Verunglückten um 10 abnahm.

In den abgelaufenen 11 Monaten 1965 wurden 16 007 (Vorjahr: 15 506) Strassenverkehrsunfälle gezählt; das sind 3,2 % mehr als im entsprechenden Vorjahreszeitraum. In 11 087 (Vorjahr: 10 339) Fällen entstand Sachschaden, was eine Zunahme von 7,2 % gegenüber der entsprechenden Vorjahreszeit bedeutet.

Bei den 4 920 (Vorjahr: 5 167) seit Jahresbeginn gemeldeten Unfällen mit Personenschaden verunglückten 6 779 (Vorjahr: 7 166) Menschen im Saarland; davon wurden 255 (Vorjahr: 262) getötet, 2 152 (Vorjahr: 2 351) schwer- und 4 372 (Vorjahr: 4 553) leichtverletzt.

Das Ergebnis der ersten 11 Monate des Jahres 1965 zeigt damit einen erfreulichen Rückgang bei den Personenschadensfällen, insbesondere bei der Zahl der Schwerverletzten, die um 8,5 % unter der des entsprechenden Vorjahreszeitraumes lag.



Statistische Berichte mit *(Stern) vor der Nummerierung enthalten Angaben, die alle Statistischen Landesämter für ihren Bereich unter gleicher Kennziffer veröffentlichen (Mindestveröffentlichungsprogramm der Statistischen Landesämter)

Unfälle und Verunglückte 1964 und 1965

Monat	Unfälle insgesamt		darunter Unfälle mit nur Sachschaden		Verunglückte Personen			
					Getötete		Verletzte	
	1964	1965	1964	1965	1964	1965	1964	1965
Januar	1 287	1 101	959	767	11	13	445	470
Februar	1 236	1 070	854	757	14	18	513	405
März	1 289	1 197	914	836	29	25	508	462
April	1 248	1 334	833	945	19	18	535	521
Mai	1 409	1 522	906	1 022	29	14	704	684
Juni	1 341	1 566	805	1 043	24	29	713	664
Juli	1 475	1 694	931	1 125	20	26	706	786
August	1 501	1 544	972	1 063	23	29	712	646
September	1 566	1 552	1 032	1 067	27	29	707	645
Oktober	1 567	1 606	1 050	1 100	35	32	654	632
November	1 587	1 821	1 083	1 362	31	22	707	609
Dezember	1 651		1 228		25		568	
Januar-November	15 506	16 007	10 339	11 087	262	255	6 904	6 524

Entwicklung der Straßenverkehrsunfälle ab 1958

Jahr	Straßenverkehrsunfälle		Beteiligte Verkehrsteilnehmer bei Unfällen mit Personenschaden					Unfallopfer			
	Saarland insgesamt	darunter mit Personenschaden	insgesamt	darunter				insgesamt	davon		
				Kraftträger, Kraftroller	Personen-kraftwagen	Last-kraftwagen	Fuß-gänger		Ge-tötete 1)	Schwer-verletzte	Leicht-verletzte
1958	11 480	5 376	10 002	2 641	2 888	1 141	1 643	7 260	224	2 121	4 915
1959	13 589	6 066	11 335	2 781	3 661	1 231	1 661	8 244	227	2 207	5 810
1960	16 311	6 725	12 389	2 556	4 582	1 085	1 751	9 171	294	2 626	6 251
1961	15 575	6 023	11 087	2 101	4 478		1 632	8 179	254	2 475	5 450
1962	15 984	5 736	10 683	1 683	4 946		1 713	7 819	279	2 390	5 150
1963	17 204	5 644	10 511	1 332	5 320		1 661	7 732	260	2 325	5 147
1964	17 157	5 590	10 432	1 138	5 621		760	7 759	287	2 535	4 937
1965											

1) Einschließlich der innerhalb 30 Tagen an den Unfallfolgen Gestorbenen.

Unfallfolgen

a) Schadensart

Monat	Unfälle 1) insgesamt	nur Sachschaden 1) zusammen	davon		Personen- und Sachschaden		
			unter 1 000 DM	über 1 000 DM	davon Unfälle mit		
			je Beteiligten		Getöteten	Schwer-verletzten	Leicht-verletzten
November 1965	1 821	522	384	138	21	175	263
Oktober 1965	1 606	444	321	123	31	191	284
November 1964	1 587	341	228	113	29	181	294

1) Ohne Bagatellunfälle.

b) Verunglückte Personen und Unfallbeteiligte

Art der Verkehrsbeteiligung	Ver-unglückte Personen insgesamt	davon						Unfallbeteiligte bei Unfällen mit Personenschaden		
		Getötete		Schwer-verletzte		Leicht-verletzte		innerhalb		insgesamt
		zu-sammen	darunter unter 15 Jahren	zu-sammen	darunter unter 15 Jahren	zu-sammen	darunter unter 15 Jahren	geschlossener Ortslage		
Kraftträger, Kraftroller	43	-	-	25	-	18	-	37	3	40
Personenwagen	356	5	-	97	2	254	9	414	123	537
Kraftomnibusse, Obusse	7	-	-	1	-	6	-	10	1	11
Liefer- und Lastkraftwagen (einschl. Sattelschlepper und Zugmaschinen)	31	-	-	8	-	23	-	65	12	77
Sonstige Kraftfahrzeuge	-	-	-	-	-	-	-	4	1	5
Mopeds und sonstige Fahrräder mit Hilfsmotor	23	1	-	10	-	12	-	21	2	23
Fahrräder (ohne Hilfsmotor)	28	1	-	9	3	18	4	26	5	31
Sonstige Fahrzeuge	-	-	-	-	-	-	-	2	1	3
Fußgänger	142	15	-	60	24	67	27	129	14	143
Sonstige Verkehrsteilnehmer	1	-	-	1	-	-	-	1	-	1
November 1965	631	22	-	211	29	398	40	709	162	871
Oktober 1965	664	32	9	226	50	406	48	739	205	944
November 1964	738	31	1	228	29	479	52	791	189	980

Unfälle mit Personenschäden

Monat: November 1965

Strassenklasse	Unfälle			Unfallopfer			
	innerhalb geschlossener Ortslage	außerhalb	insgesamt	Getötete	Schwer- verletzte	Leicht- verletzte	insgesamt
Straßenklasse							
Bundes-Autobahnen	-	4	4	-	2	5	7
Bundesstraßen	134	39	173	10	93	158	261
Landstraßen I. Ordnung	71	40	111	5	48	105	158
Landstraßen II. Ordnung	17	13	30	3	13	28	44
Andere Straßen	137	4	141	4	55	102	161
Alle Straßen zusammen	359	100	459	22	211	398	631

Vorläufige festgestellte unmittelbare Ursachen und Umstände bei Unfällen mit Personenschaden

Art der Ursache	November		Art der Ursache	November	
	1965	1964		1965	1964
a) Ursachen beim Fahrzeugführer	458	527	Sonstige Ursachen beim Fahrzeugführer	22	36
Verkehrslüchtigkeit	61	64	b) Technische Mängel, Wartungsmängel	9	16
Alkoholeinfluß	59	59			
Vorfahrt, Verkehrsregelung	57	90	c) Ursachen beim Fußgänger	101	111
Nichtbeachten der Vorfahrtregel „rechts vor links“ an Kreuzungen und Einmündungen	21	26	Alkoholeinfluß	10	10
Nichtbeachten der die Vorfahrt regelnden Verkehrszeichen (ohne Verkehrssampeln) an Kreuzungen und Einmündungen	41	54	Falsches Verhalten beim Überschreiten der Fahrbahn	74	88
Falsches Einordnen	4	11	Nichtbenutzen des Gehweges oder der vorgeschriebenen Straßenseite	11	11
Fehler beim Einbiegen, Ein-oder Ausfahren, Wenden	38	45	Spielen auf oder neben der Fahrbahn	3	-
Fehler beim Überholen, Vorbeifahren, Begegnen	71	95	d) Straßenverhältnisse	75	13
Zu schnelles Fahren	120	114	Glätte oder Schlüpfrigkeit der Fahrbahn	73	7
in Kurven und beim Abbiegen	70	61	Schlechter Zustand der Straßenoberfläche	1	2
unter Berücksichtigung anderer Umstände	50	53	e) Witterungseinflüsse	11	6
Falsches Verhalten gegenüber Fußgängern	34	44	f) Hindernisse auf der Fahrbahn	6	8
Zu dichtes Auffahren	32	23	Tier auf der Fahrbahn	3	5
Nichtbefolgen oder -beachten der Zeichengebung oder Beleuchtungsvorschriften	6	-	g) Sonstige Ursachen	-	-
Fehler beim Halten oder Parken	3	5	Insgesamt (Summe a bis g)	660	681

Strassenverkehrsunfälle und Unfallopfer nach Kreisen

Kreis	Straßenverkehrsunfälle					Unfallopfer					
	insgesamt ²⁾	mit Personenschaden ¹⁾	davon			Getötete ³⁾		Schwerverletzte ⁴⁾		Leichtverletzte ⁵⁾	
			zusammen	mit nur Sachschaden ²⁾		insgesamt	darunter unter 15 Jahren	insgesamt	darunter unter 15 Jahren	insgesamt	darunter unter 15 Jahren
				unter 1 000 DM	über 1 000 DM						
				je Beteiligten							
Saarbrücken - Stadt	271	93	178	142	36	4	-	31	2	87	8
Homburg	77	33	44	27	17	1	-	11	2	30	2
Merzig - Wadern	51	28	23	13	10	1	-	17	3	24	2
Ottweiler	156	69	87	64	23	2	-	28	3	59	10
Saarbrücken - Land	184	86	98	64	34	1	-	45	6	78	9
Saarlouis	142	84	58	48	10	10	-	44	7	67	5
St. Ingbert	58	38	20	15	5	-	-	17	5	34	1
St. Wendel	42	28	14	11	3	3	-	18	1	19	3
Saarland	981	459	522	384	138	22	-	211	29	398	40

¹⁾ Unfälle mit nur Personenschaden sowie Personenschadensfälle in Verbindung mit Sachschaden. - ²⁾ Ohne Bagatelunfälle. - ³⁾ Einschließlich der innerhalb 30 Tagen an Unfallfolgen Gestorbenen. - ⁴⁾ Stationärer Krankenhausbehandlung zugeführte Verletzte. - ⁵⁾ Sonstige Verletzte.